

Istruzioni per la manutenzione

Caldaie murali a condensazione

CGB-35 Caldaia solo riscaldamento

CGB-50 Caldaia solo riscaldamento

CGB-K40-35 Caldaia riscaldamento
e produzione acqua calda



Indice	Pagina
Avvertenze per la sicurezza	3
Operazioni di manutenzione	4-13
Elenco dei pezzi necessari	14

Questa caldaia è dotata di tecnica innovativa per la manutenzione!

Posizione manutenzione 1



Posizione manutenzione 2



In questo manuale vengono utilizzati i seguenti simboli e segnali d'avvertenza che riguardano la protezione delle persone e la sicurezza tecnica durante il funzionamento dell'impianto.



Il simbolo "avvertenza di sicurezza" indica delle prescrizioni che devono essere osservate scrupolosamente per evitare l'eventuale comparsa di pericolo o ferite alle persone oppure danni sull'apparecchio.



Pericolo a causa della tensione elettrica sui componenti elettrici!
Attenzione: spegnere l'interruttore generale prima di togliere il mantello.

Non toccare mai i componenti ed i contatti elettrici con l'interruttore generale acceso! Esiste il pericolo di scosse elettriche con rischi per l'incolumità delle persone.

I morsetti sono alimentati anche con l'interruttore generale caldaia spento.

Achtung

"Avvertenza" indica delle istruzioni tecniche che devono essere osservate per evitare dei danni oppure problemi di funzionamento sull'apparecchio.

Avvertenze generali



Tutti i lavori di manutenzione devono essere eseguiti soltanto da parte del tecnico specializzato. La manutenzione regolare così come anche l'utilizzo dei soli ricambi originali Wolf, sono determinanti per il corretto funzionamento e per la lunga durata di vita dell'apparecchio. Consigliamo di stipulare un contratto di manutenzione con il tecnico autorizzato. Richiamiamo l'attenzione sulla obbligatorietà della manutenzione annuale.

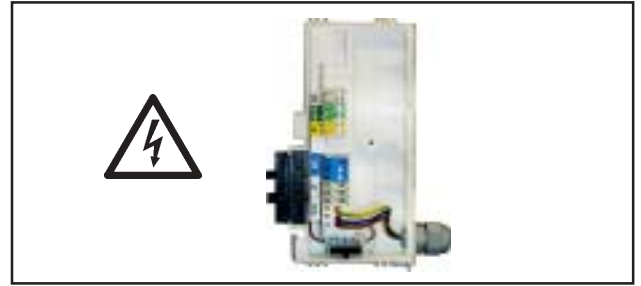


Figura: morsettiera: pericolo a causa di tensione elettrica

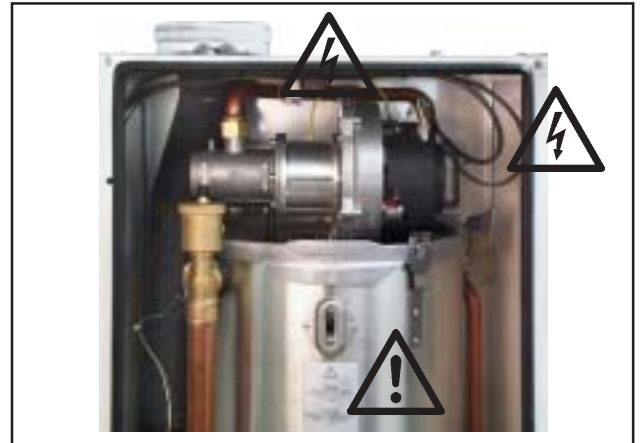


Figura: trasformatore di accensione, elettrodo di accensione ad alta tensione, scambiatore

Pericolo a causa di tensione elettrica e pericolo di scottature per componenti riscaldati

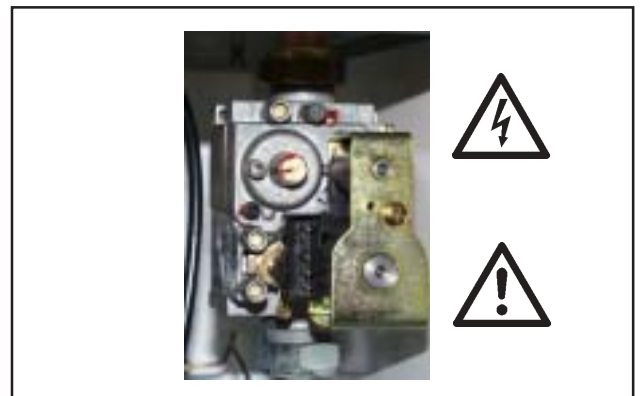


Figura: valvola gas

Pericolo a causa di tensione elettrica

Pericolo di asfissia e di esplosione per fuoriuscita di gas

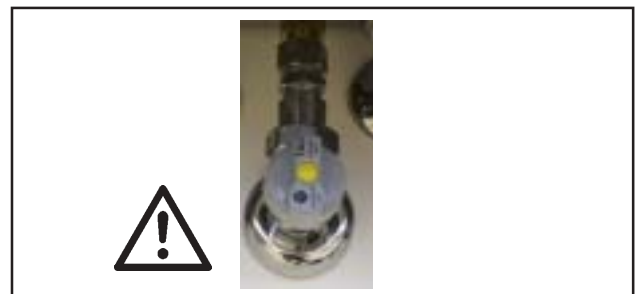


Figura: attacco gas: pericolo di asfissia e di esplosione per fuoriuscita di gas

- Ribaltare il frontale verso il basso.
Spegnere la caldaia dall'interruttore sul pannello di controllo.



I morsetti sono alimentati anche con l'interruttore generale spento.

- Togliere la tensione all'impianto dall'interruttore generale.



Chiudere il rubinetto del gas.



- Sbloccare il coperchio anteriore con i perni ruotanti di sinistra e di destra. Sganciare il mantello dal basso ed estrarlo verso l'alto.



**Pericolo di scottature**

Alcuni componenti possono riscaldarsi molto. Lasciarli raffreddare oppure utilizzare dei guanti.

- Svitare il dado dell'attacco gas e togliere la guarnizione.
- Togliere le molle di bloccaggio dello scambiatore.
- Ruotare lo scambiatore in posizione di manutenzione 1.



- Togliere i connettori degli elettrodi (6x).



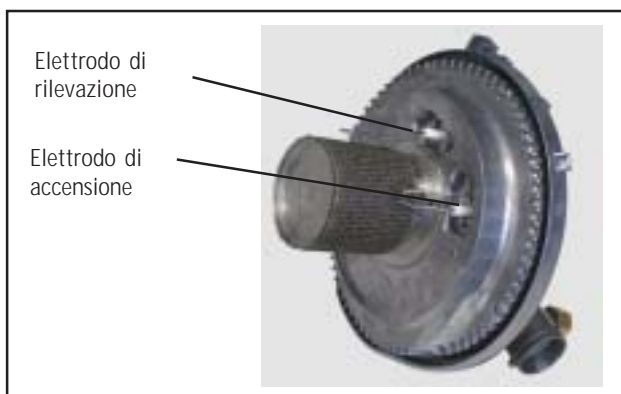
- Estrarre la clip di tenuta.



- Sollevare l'unità bruciatore verso l'alto.



- Controllo visivo unità bruciatore.
Sostituire l'elettrodo di rilevazione.
Controllare l'elettrodo di accensione,
eventualmente sostituirlo.



- Coprire con il sacchetto multiuso.



- Svitare l'arresto e portare lo scambiatore in posizione di manutenzione 2 ruotandolo.



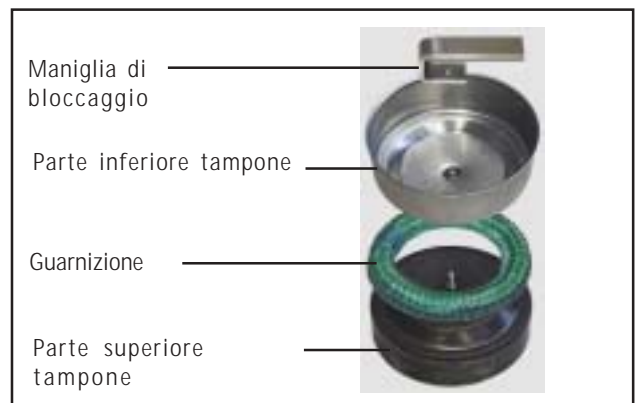
- Appendere il sacchetto multiuso con gli appositi ganci sullo scambiatore.



- Svitare la maniglia di bloccaggio.



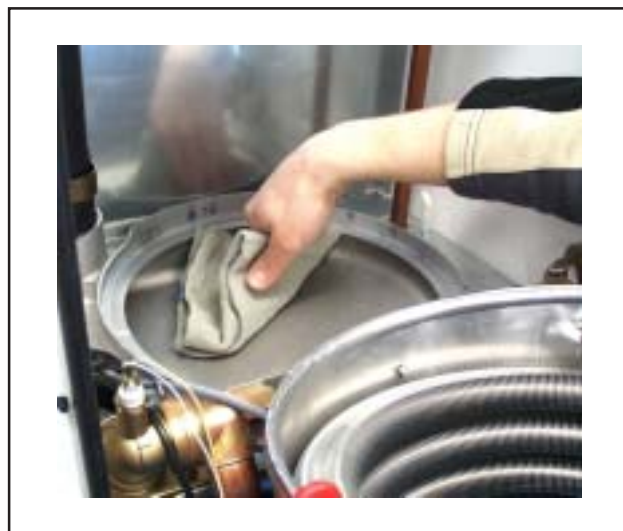
- Smontare i singoli segmenti del tampone uno dopo l'altro.



- Pulire lo scambiatore con l'apposita spazzola.
- Controllo visivo tubo fumi.



- Pulire la bacinella raccogli condensa.



- Eliminare il sacchetto multiuso.



- Sostituire le guarnizioni superiore ed inferiore dello scambiatore.

Attenzione Non allungare le guarnizioni!



- Ingrassare le guarnizioni superiore ed inferiore dello scambiatore con il grasso siliconico.



- Ingrassare la base dello scambiatore.



Montaggio

- Ruotare lo scambiatore portandolo in posizione di manutenzione 1, montare l'unità bruciatore ed inserire nella molla di bloccaggio posteriore. Inserire la molla di bloccaggio anteriore utilizzando l'apposita chiave.



- Riportare lo scambiatore in posizione di manutenzione 2, ribaltandolo in avanti. Inserire la parte superiore del tampone nel bruciatore fino all'arresto.



- Inserire la guarnizione e la parte inferiore del tampone.



- Avvitare la maniglia di bloccaggio del tampone.

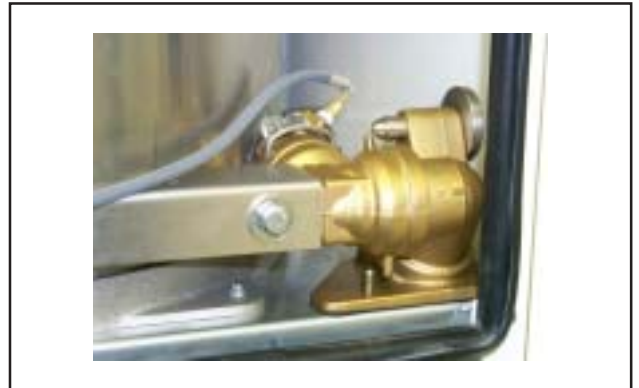


- Ruotare lo scambiatore, riportandolo in posizione di manutenzione 1 e connettere i cavi. (6x).



- Togliere l'arresto e ruotare completamente lo scambiatore.

Attenzione Controllare la guarnizione inferiore dello scambiatore.



- Far innestare la molla di bloccaggio dello scambiatore.



- Montare il diaframma gas e la relativa guarnizione.

CGB-35 e CGB-K40-35

Tipo gas	Colore	Diametro
Metano	giallo	660
GPL	rosso	510

CGB-50

Tipo gas	Colore	Diametro
Metano	grigio chiaro	850
G P L	lilla	620



- Controllare il sistema di scarico aria/fumi.



Controllare il sifone

- ⚠ Se necessario pulirlo e riempirlo di nuovo.
- ⚠ Controllare la tenuta, evitare la fuoriuscita dei fumi.



- Chiudere il rubinetto dell'acqua fredda.



- Pulire il filtro dell'acqua fredda (solo caldaia con produzione acqua sanitaria).



- Se la produzione dell'acqua calda risulta troppo bassa, eliminare il calcare dallo scambiatore.
- Riaprire il rubinetto dell'acqua fredda.



- In caso di perdita d'acqua, controllare la precarica del vaso di espansione, eventualmente aumentare la pressione a 0,75 bar. Il circuito di riscaldamento deve essere senza pressione (scarico). Successivamente caricare l'impianto.



Termine dei lavori



Controllare la rampa gas e la parte idraulica a tenuta.

- Montare il mantello.



Prova di funzionamento

- Dare tensione.
- Aprire il rubinetto del gas.
- Accendere la caldaia.
- Posizionare il selettore programmi sul funzionamento „spazzacamino“.



Posizione „spazzacamino“

Verifica sull'aria comburente



Se la $CO_2 > 0,2\%$, controllare la tenuta del sistema scarico aria/fumi .

Analisi di combustione

Eseguire in funzionamento „spazzacamino“, inserire i valori riscontrati nel libretto di impianto o di centrale.

In caso di necessità, regolare nuovamente il tenore di CO_2 (vedi istruzioni di montaggio).



Apertura di misurazione (presa analisi fumi) Apertura di misurazione „aria comb.“

Controllo delle termoregolazioni Wolf fornite (accessori)


Figura: BM

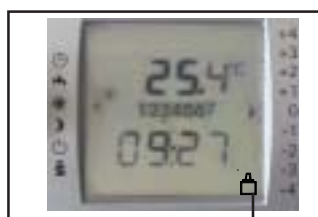


Figura: DWT



Figura: AWT

- Deve essere visualizzato sul display il simbolo collegamento bus  .



Collegamento bus

Accessori necessari per la manutenzione:

- 1 Kit manutenzione CGB-35/50
- 1 Kit pulizia
- 1 Spazzola pulizia
- 1 Analizzatore fumi

Consigliamo di portare i seguenti pezzi per effettuare la manutenzione:

- 1 Kit guarnizione tubo fumi DN 80
- 1 Grasso silconico tubetto 10 grammi
oppure tubetto 400 grammi
- 1 Guarnizione per bruciatore
- 1 Sonda temperatura ritorno
- 1 Sonda temperatura mandata
- 1 Termostato fumi
- 1 Elettrodo di accensione
- 1 Valvola di sicurezza con clip di fissaggio
- 1 Kit guarnizione passaggio ribaltabile mandata/ritorno
- 1 Anodo di protezione per bollitore smaltato

